

Εγχειρίδιο Εκπαίδευσης Εκπαιδευτών/-τριών





Entrepreneurial Citizenship for Social Change

Εγχειρίδιο Εκπαίδευσης Εκπαιδευτών/-τριών

Συντάκτες

- CARDET, Κύπρος (Συντονιστής)
- KMOP-Education and Innovation Hub, Ελλάδα
- Innovade, Κύπρος
- People in Focus, Αλβανία
- Sarajevo Susret Kultura, Βοσνία Ερζεγοβίνη
- Rrjeti Edukatoreve Bashkemoshatar, Κόσοβο



Επιμέλεια & Γραφιστικός Σχεδιασμός

KMOP-Education and Innovation Hub, Ελλάδα



Co-funded by
the European Union

Funded by the European Union. Views and opinions expressed are however those of the author(s) only and do not necessarily reflect those of the European Union or the European Education and Culture Executive Agency (EACEA). Neither the European Union nor EACEA can be held responsible for them.

Περιεχόμενα

Εισαγωγή	4
Σκοπός του εγχειριδίου	4
Κοινό	4
Η σημασία της κοινωνικής επιχειρηματικότητας.....	5
Ξεκινώντας	6
Προκαταρκτική αξιολόγηση εκπαιδευτών/-τριών	6
Γλωσσάρι όρων	8
Σχεδιαγράμματα Μαθημάτων	11
Κεφάλαιο 1: Εισαγωγή στην κοινωνική επιχειρηματικότητα.....	13
Κεφάλαιο 2: Το Πλαίσιο EntreComp	17
Κεφάλαιο 3: Συνδυάζοντας την κοινωνική εργασία/ κοινωνικές πρωτοβουλίες με την επιχειρηματικότητα.....	21
Κεφάλαιο 4: Δεξιότητες κοινωνικής επιχειρηματικότητας.....	25
Κεφάλαιο 5: Κοινωνικό επιχειρηματικό μοντέλο και σχεδιασμός για κοινωνική καινοτομία	29
Κεφάλαιο 6: Εντοπισμός ευκαιριών κοινωνικής επιχειρηματικότητας.....	33
Τεχνικές συντονισμού	36
Στρατηγικές για την εμπλοκή των συμμετεχόντων/-ουσών	36
Διαχείριση της δυναμικής των ομάδων και προώθηση της συνεργασίας	37
Τεχνικές για συμπεριληπτική και συμμετοχική κατάρτιση	37
Αναστοχασμός και ανατροφοδότηση για τον/την εκπαιδευτή/-τρια μετά από κάθε συνεδρία	38
Εργαλεία αξιολόγησης.....	38
Βιβλιογραφικές αναφορές	39
Παράρτημα 1	40
Παράρτημα 2.....	41
Παράρτημα 3.....	41
Παράρτημα 4	41
Παράρτημα 5	42
Παράρτημα 6	43
Παράρτημα 7.....	43
Παράρτημα 8	44

Εισαγωγή

Σκοπός του εγχειριδίου

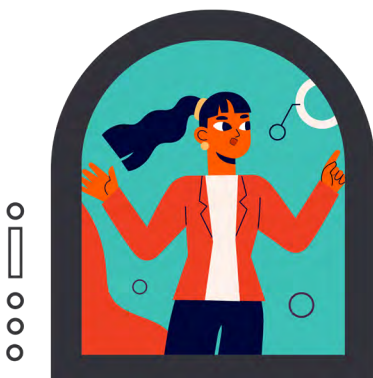
Καλώς ήρθατε στο Εγχειρίδιο Εκπαίδευσης Εκπαιδευτών/-τριών του έργου EPIC Erasmus+! Αυτό το εγχειρίδιο χρησιμεύει ως οδηγός προκειμένου να διδάξετε το πρόγραμμα σπουδών EPIC για την κοινωνική επιχειρηματικότητα και να γίνετε ένας/μία ικανός/-ή και ενθουσιώδης εκπαιδευτής/-τρια στην κοινωνική επιχειρηματικότητα για τους/τις νέους/-ες στα Δυτικά Βαλκάνια. Συμμετέχοντας σε αυτή την αποστολή, όχι μόνο θα αποκτήσετε βασικές γνώσεις και πρακτικές δεξιότητες, αλλά θα γίνετε και καταλύτης θετικών αλλαγών, βοηθώντας παράλληλα τους/τις νέους να αξιοποιήσουν τις δυνατότητές τους και να δημιουργήσουν επιχειρήσεις που κάνουν τη διαφορά στις κοινότητές τους.

Στο πλαίσιο αυτού του εγχειριδίου θα βρείτε προσεκτικά επιμελημένους πόρους, όπως σχέδια μαθημάτων, ένα γλωσσάριο βασικών όρων και πρακτικές τεχνικές συντονισμού. Αυτά τα εργαλεία έχουν σχεδιαστεί για να κάνουν την εκπαίδευσή σας ελκυστική και αποτελεσματική, βοηθώντας σας να οδηγήσετε τους/τις νέους/-ες να γίνουν η επόμενη γενιά κοινωνικών επιχειρηματιών. Ας ξεκινήσουμε!



Κοινό

Οι πιθανότητες είναι ότι βρεθήκατε εδώ με έναν σκοπό: το Εγχειρίδιο Εκπαίδευσης Εκπαιδευτών/-τριών έχει δημιουργηθεί ειδικά για εσάς - τους/τις νέους/-ες, τους/τις εργαζόμενους/-ες στον τομέα της νεολαίας και τους επίδοξους/-ες εκπαιδευτές/-τριες στην κοινωνική επιχειρηματικότητα. Αυτό το εγχειρίδιο είναι προσαρμοσμένο για να υποστηρίξει τους/τις εκπαιδευτές/-τριες που έχουν πάθος για την ενδυνάμωση των νέων ώστε να προωθήσουν κοινωνικά υπεύθυνες επιχειρήσεις στις κοινότητές τους. Είτε έχετε πολυετή εμπειρία στην εκπαίδευση είτε μόλις αρχίζετε, το εγχειρίδιο παρέχει πολύτιμες γνώσεις, καθοδήγηση και διδακτικό υλικό για να εξασφαλίσετε επιτυχημένες και δυναμικές εκπαιδευτικές συνεδρίες. Ως εκπαιδευτής/-τρια, θα εργάζεστε άμεσα με νέους ανθρώπους, βοηθώντας τους/τες να οραματιστούν νέες δυνατότητες για τους/τις ίδιους/-ες και τις κοινότητές τους.



Η σημασία της κοινωνικής επιχειρηματικότητας

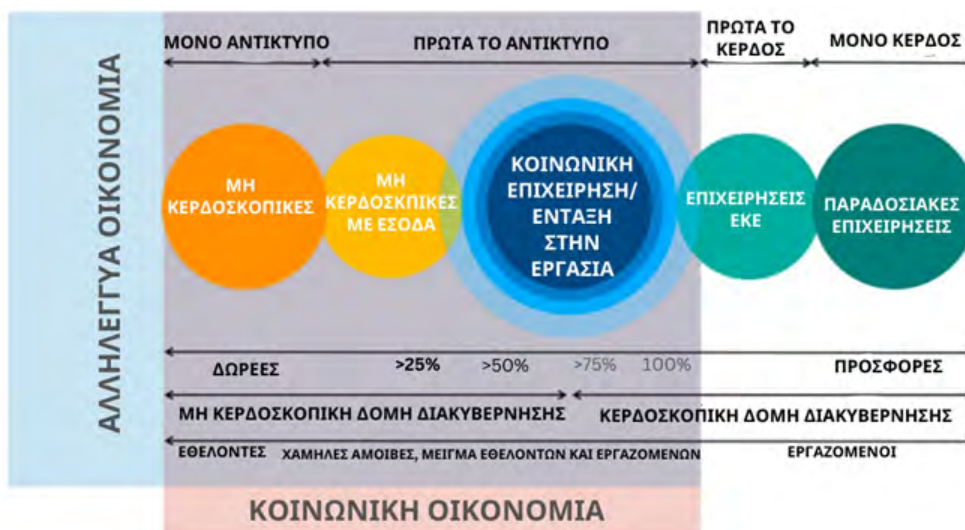
Η **κοινωνική επιχειρηματικότητα** είναι μια μοναδική προσέγγιση για την αντιμετώπιση κοινωνικών ζητημάτων μέσω επιχειρηματικών αρχών και βιώσιμων επιχειρηματικών μοντέλων. Σε αντίθεση με τις παραδοσιακές επιχειρήσεις, οι οποίες επικεντρώνονται αποκλειστικά στη δημιουργία κέρδους, οι κοινωνικές επιχειρήσεις προσπαθούν να παράγουν κοινωνική αξία παράλληλα με τις οικονομικές αποδόσεις.

Σύμφωνα με τους Borstein και Davies (2010), η κοινωνική επιχειρηματικότητα είναι μια διαδικασία δημιουργίας ή μετασχηματισμού οργανισμών για την προώθηση λύσεων σε κοινωνικά προβλήματα, όπως η φτώχεια, η ασθένεια, ο αναλφαβητισμός, η καταστροφή του περιβάλλοντος, η παραβίαση των ανθρωπίνων δικαιωμάτων και η διαφθορά, ώστε να βελτιωθεί η ζωή ενός μεγάλου αριθμού ανθρώπων.

Η κοινωνική επιχειρηματικότητα περιλαμβάνει πολλούς διαφορετικούς τύπους εταιρειών. Περιλαμβάνει τους κοινωνικά υπεύθυνους επενδυτές, την εταιρική κοινωνική ευθύνη, τους κοινωνικούς καινοτόμους και άλλους. Αυτού του είδους οι οντότητες δεν θεωρούνται κοινωνικές επιχειρήσεις, εκτός εάν αντιμετωπίζουν άμεσα κοινωνικές ανάγκες μέσω των προϊόντων ή των υπηρεσιών τους ή του αριθμού των μειονεκτούντων ατόμων που απασχολούν.

Στην περίπτωση των **κοινωνικών επιχειρήσεων**, υπάρχουν ορισμένες προϋποθέσεις που καθιστούν έναν οργανισμό ή μια εταιρεία ικανή να χαρακτηριστεί ως κοινωνική επιχείρηση (Ευρωπαϊκή Επιτροπή, 2015):

- Ο οργανισμός πρέπει να ασκεί οικονομική δραστηριότητα: αυτό σημαίνει ότι πρέπει να ασκεί συνεχή δραστηριότητα παραγωγής ή/και ανταλλαγής αγαθών ή/και υπηρεσιών,
- Πρέπει να επιδιώκει έναν ρητό και πρωταρχικό κοινωνικό στόχο: κοινωνικός στόχος είναι αυτός που ωφελεί την κοινωνία,
- Πρέπει να έχει όρια στη διανομή των κερδών ή/και των περιουσιακών στοιχείων: ο σκοπός των ορίων αυτών είναι να δοθεί προτεραιότητα στον κοινωνικό στόχο έναντι της κερδοφορίας,
- Πρέπει να είναι ανεξάρτητη, δηλαδή οργανωτική αυτονομία από το κράτος και άλλους παραδοσιακούς κερδοσκοπικούς οργανισμούς- και,
- Πρέπει να έχει διακυβέρνηση χωρίς αποκλεισμούς, δηλαδή να χαρακτηρίζεται από συμμετοχικές ή/και δημοκρατικές διαδικασίες λήψης αποφάσεων.



Εικόνα 1. Το φάσμα Κοινωνικών Επιχειρήσεων (YDEAS II Project, n.d.)

Ξεκινώντας

Προκαταρκτική αξιολόγηση εκπαιδευτών/-τριών

1. Αξιολόγηση γνώσεων

Στόχος: Αξιολόγηση των υφιστάμενων γνώσεων του/της εκπαιδευτή/-τριας σχετικά με τις έννοιες και τις πρακτικές της κοινωνικής επιχειρηματικότητας.

Τύπος: Ερωτήσεις πολλαπλής επιλογής και σύντομης απάντησης.

1. Πολλαπλής επιλογής:

Τι είναι η κοινωνική επιχειρηματικότητα;

- a) Ένα επιχειρηματικό μοντέλο που επικεντρώνεται στη μεγιστοποίηση των κερδών
- b) Ένα μοντέλο που συνδυάζει κοινωνικούς στόχους με επιχειρηματικές δραστηριότητες
- c) Μια μορφή μη κερδοσκοπικού οργανισμού
- d) Κανένα από τα παραπάνω

Ποιο από τα ακόλουθα περιγράφει καλύτερα το Πλαίσιο EntreComp;

- a) Ένα εργαλείο οικονομικού προγραμματισμού για επιχειρήσεις
- b) Πλαίσιο επιχειρηματικών ικανοτήτων
- c) Οδηγός για στρατηγικές κοινωνικού μάρκετινγκ
- d) Δίκτυο για κοινωνικούς επιχειρηματίες

2. Σύντομης απάντησης:

Περιγράψτε μια επιτυχημένη κοινωνική επιχείρηση που γνωρίζετε. Τι την κάνει επιτυχημένη;

Πώς ορίζετε τον κοινωνικό αντίκτυπο στο πλαίσιο της κοινωνικής επιχειρηματικότητας;

2. Αυτοαξιολόγηση δεξιοτήτων

Στόχος: Να βοηθήσει τους/τις εκπαιδευτές/-τριες να προσδιορίσουν την επάρκειά τους σε βασικές δεξιότητες που σχετίζονται με την κατάρτιση σε θέματα κοινωνικής επιχειρηματικότητας.

Τύπος: Κλίμακα αξιολόγησης (1 έως 5), όπου το 1 είναι «μη ικανοποιητική επάρκεια» και το 5 είναι «πολύ ικανοποιητική επάρκεια».

Τομείς δεξιοτήτων:

1. Ηγετικές ικανότητες:

Ικανότητα να εμπνέω και να παρακινώ τους/τις εκπαιδευόμενους/-ες.

Μη ικανοποιητική επάρκεια (1) (2) (3) (4) (5) Πολύ ικανοποιητική επάρκεια

Αποτελεσματικότητα στην καθοδήγηση συζητήσεων και ομαδικών δραστηριοτήτων.

Μη ικανοποιητική επάρκεια (1) (2) (3) (4) (5) Πολύ ικανοποιητική επάρκεια

2. Καινοτομία:

Δημιουργικότητα στο σχεδιασμό εκπαιδευτικού υλικού και δραστηριοτήτων.

Μη ικανοποιητική επάρκεια (1) (2) (3) (4) (5) Πολύ ικανοποιητική επάρκεια

Ικανότητα εισήγησης και διαχείρισης νέων ιδεών.

Μη ικανοποιητική επάρκεια (1) (2) (3) (4) (5) Πολύ ικανοποιητική επάρκεια

3. Επίλυση προβλημάτων:

Εντοπισμός και αντιμετώπιση των προκλήσεων κατά τη διάρκεια των εκπαιδευτικών συνεδριών.

Μη ικανοποιητική επάρκεια (1) (2) (3) (4) (5) Πολύ ικανοποιητική επάρκεια

Ικανότητα υποστήριξης των εκπαιδευόμενων στην ανάπτυξη δεξιοτήτων επίλυσης προβλημάτων.

Μη ικανοποιητική επάρκεια (1) (2) (3) (4) (5) Πολύ ικανοποιητική επάρκεια

4. Επικοινωνία:

Σαφήνεια κατά την παρουσίαση πληροφοριών.

Μη ικανοποιητική επάρκεια (1) (2) (3) (4) (5) Πολύ ικανοποιητική επάρκεια

Αποτελεσματικότητα στην ακρόαση και ανταπόκριση στις ανάγκες των εκπαιδευόμενων.

Μη ικανοποιητική επάρκεια (1) (2) (3) (4) (5) Πολύ ικανοποιητική επάρκεια

5. Δικτύωση:

Δημιουργία και διατήρηση επαγγελματικών σχέσεων.

Μη ικανοποιητική επάρκεια (1) (2) (3) (4) (5) Πολύ ικανοποιητική επάρκεια

Ικανότητα διευκόλυνσης των διασυνδέσεων μεταξύ των εκπαιδευόμενων και των εξωτερικών πόρων.

Μη ικανοποιητική επάρκεια (1) (2) (3) (4) (5) Πολύ ικανοποιητική επάρκεια

Γλωσσάρι όρων

Καμβάς επιχειρηματικού μοντέλου

Ένα στρατηγικό εργαλείο για την ανάπτυξη και την οπτικοποίηση των βασικών στοιχείων μιας επιχείρησης. Περιλαμβάνει εννέα δομικά στοιχεία: Πελάτες, Στοιχείο διαφοροποίησης, Δίκτυα, Πελατειακές σχέσεις, Ροή εσόδων, Βασικοί πόροι, Βασικές δραστηριότητες, Βασικές συνεργασίες και Δομή κόστους.

Πλαίσιο EntreComp

Το Ευρωπαϊκό Πλαίσιο Αναφοράς για την Ικανότητα του Επιχειρείν εξηγεί τι σημαίνει επιχειρηματική νοοτροπία και προσφέρει μια ολοκληρωμένη περιγραφή των γνώσεων, των δεξιοτήτων και των στάσεων που χρειάζονται οι άνθρωποι για να είναι επιχειρηματίες και να δημιουργούν οικονομική, πολιτιστική ή κοινωνική αξία για τους άλλους.

Επιχειρηματικότητα

Η EntreComp ορίζει την επιχειρηματικότητα ως μια οριζόντια ικανότητα, η οποία εφαρμόζεται σε όλους τους τομείς της ζωής, από την καλλιέργεια της ανάπτυξης έως τον καταμερισμό της εργασίας στην κοινωνία, την (εκ νέου) είσοδο στο αίτημα για εργασία ως βοηθός ή ως απασχολούμενος, και την έναρξη δραστηριοτήτων (καλλιτεχνικών, κοινωνικών ή εμπορεύσιμων).

Χρηματοοικονομική βιωσιμότητα

Η ικανότητα μιας επιχείρησης να παράγει σταθερά επαρκή έσοδα για την κάλυψη των δαπανών μακροπρόθεσμα.

Καινοτομία

Η διαδικασία εισαγωγής νέων ιδεών, προϊόντων ή μεθόδων για τη βελτίωση ή τη διατάραξη των υφιστάμενων διαδικασιών.

Ανάλυση PESTEL

Ένα πλαίσιο ανάλυσης των εξωτερικών παραγόντων (Πολιτικοί, Οικονομικοί, Κοινωνικοί, Τεχνολογικοί, Περιβαλλοντικοί, Νομικοί) που επηρεάζουν μια επιχείρηση.

Κοινωνική επιχειρηματικότητα

Μια διαδικασία δημιουργίας ή μετασχηματισμού οργανισμών για την προώθηση λύσεων σε κοινωνικά προβλήματα, όπως η φτώχεια, η ασθένεια, ο αναλφαβητισμός, η καταστροφή του περιβάλλοντος, η παραβίαση των ανθρωπίνων δικαιωμάτων και η διαφθορά, ώστε να βελτιωθεί η ζωή ενός μεγάλου αριθμού ανθρώπων.

Κοινωνική επιχείρηση

Μια επιχείρηση με πρωταρχική κοινωνική αποστολή που επανεπενδύει τα κέρδη στην επίτευξη κοινωνικών στόχων.

Ανάλυση SWOT

Ένα εργαλείο για τον εντοπισμό των εσωτερικών Δυνατών και Αδύναμων σημείων μιας επιχείρησης και των εξωτερικών Ευκαιριών και Απειλών.

Επιχειρηματικό πλάνο

Έγγραφο που καθορίζει τους στόχους, τις στρατηγικές και τη θέση μιας επιχείρησης στην αγορά, παρέχοντας έναν οδικό χάρτη ανάπτυξης. Περιγράφει τις βασικές προσφορές, το κοινό-στόχο και τη λειτουργική δομή. Περιλαμβάνονται οικονομικές προβλέψεις και απαιτήσεις χρηματοδότησης για την απόδειξη της βιωσιμότητας και την προσέλκυση επενδύσεων, καθοδηγώντας την εταιρεία προς τη βιώσιμη επιτυχία.



Σχεδιαγράμματα

Μαθημάτων



4 Social
Change

Κεφάλαιο 1: Εισαγωγή στην κοινωνική επιχειρηματικότητα

Κεφάλαιο 1: Εισαγωγή στην κοινωνική επιχειρηματικότητα

1. Σύντομη περιγραφή

Αυτή η ενότητα εισάγει τους/τις εκπαιδευόμενους/-ες στην έννοια της κοινωνικής επιχειρηματικότητας, διερευνώντας τον ορισμό της, τις τρέχουσες τάσεις και τα βασικά χαρακτηριστικά που προσδιορίζουν τις επιτυχημένες κοινωνικές επιχειρήσεις. Οι εκπαιδευόμενοι/-ες θα συμμετάσχουν σε συζητήσεις και πρακτικές ασκήσεις για να εμβαθύνουν την κατανόησή τους.

2. Μαθησιακοί στόχοι

Στο τέλος αυτής της ενότητας, οι εκπαιδευόμενοι/-ες θα είναι σε θέση:

- **Να εξηγήσουν** τι είναι η κοινωνική επιχειρηματικότητα και τα κύρια χαρακτηριστικά της.
- **Να προσδιορίσουν** τις τρέχουσες παγκόσμιες και περιφερειακές (Δυτικά Βαλκάνια) τάσεις της κοινωνικής επιχειρηματικότητας.
- **Να αναγνωρίσουν** τα βασικά χαρακτηριστικά των επιτυχημένων κοινωνικών επιχειρήσεων.

3. Απαραίτητος εξοπλισμός

Προτζέκτορας
 Λευκός πίνακας και μαρκαδόροι
 Έντυπα (ορισμοί, τρέχουσες τάσεις, μελέτες περιπτώσεων)
 Βίντεο κλιπ (παραδείγματα επιτυχημένων κοινωνικών επιχειρήσεων)
 Φύλλα εργασίας για ομαδικές δραστηριότητες
 Έντυπα ανατροφοδότησης (βλ. παράρτημα)

4. Διάρκεια μαθήματος
90
 λεπτά

5. Περίγραμμα μαθήματος και οδηγίες

Εισαγωγή (5 λεπτά)

- Καλωσόρισμα και σύντομη επισκόπηση της ενότητας.
- Περιγραφή των στόχων και της ημερήσιας διάταξης του μαθήματος.

Παρουσίαση θέματος (40 λεπτά)

- **Παρουσίαση με διαφάνειες (30 λεπτά): Βασικές έννοιες, ορισμοί και τάσεις.**

Ορισμός της κοινωνικής επιχειρηματικότητας: Η κοινωνική επιχειρηματικότητα αναφέρεται στην πρακτική του εντοπισμού και της εφαρμογής καινοτόμων λύσεων σε κοινωνικά προβλήματα μέσω της δημιουργίας κοινωνικών επιχειρήσεων. Οι επιχειρήσεις αυτές επιδιώκουν να επιτύχουν κοινωνικό αντίκτυπο, διατηρώντας παράλληλα την χρηματοοικονομική βιωσιμότητα.

Τρέχουσες τάσεις:

Επενδύσεις με αντίκτυπο: Εστίαση σε επενδύσεις που παράγουν κοινωνικό και περιβαλλοντικό αντίκτυπο παράλληλα με τις οικονομικές αποδόσεις.

Ενσωμάτωση τεχνολογίας: Αξιοποίηση της τεχνολογίας για την ενίσχυση του κοινωνικού αντίκτυπου και τη βελτίωση της λειτουργικής αποτελεσματικότητας.

Συνεργασία: Αύξηση των συμπράξεων μεταξύ κοινωνικών επιχειρήσεων, κυβερνήσεων και ιδιωτικού τομέα για την αντιμετώπιση σύνθετων κοινωνικών ζητημάτων.

Βασικά χαρακτηριστικά επιτυχημένων κοινωνικών επιχειρήσεων:

Μεγνώμονα την αποστολή: Σαφής κοινωνική αποστολή που καθοδηγεί όλες τις δραστηριότητες.

Καινοτόμος προσέγγιση: Δημιουργικές λύσεις σε κοινωνικά ζητήματα που τους διαφοροποιούν από τους παραδοσιακούς μη κερδοσκοπικούς οργανισμούς.

Χρηματοοικονομική βιωσιμότητα: Ικανότητα παραγωγής εσόδων με παράλληλη παροχή κοινωνικής αξίας.

Κοινοτική δέσμευση: Ενεργός συμμετοχή της κοινότητας στην ανάπτυξη και εκτέλεση πρωτοβουλιών.

- **Ομαδική συζήτηση (10 λεπτά): Συντονισμός μιας ομαδικής συζήτησης ή ενός καταιγισμού ιδεών όπου οι συμμετέχοντες/-ουσες θα προβληματιστούν σχετικά με:**

Παραδείγματα κοινωνικών επιχειρήσεων που γνωρίζουν ή θαυμάζουν.

Πώς αυτές οι επιχειρήσεις ενσωματώνουν τα χαρακτηριστικά που συζητήθηκαν.

Προσωπικοί συσχετισμοί με την κοινωνική επιχειρηματικότητα.

Εφαρμογή και εξάσκηση (40 λεπτά)

- **Πρακτική άσκηση (20 λεπτά):**

Οι συμμετέχοντες/-ουσες εργάζονται σε μικρές ομάδες για να αναπτύξουν μια βασική ιδέα για μια κοινωνική επιχείρηση με βάση την ακόλουθη προτροπή και το υπόδειγμα που παρέχεται (βλ. παράρτημα 1).

«Προσδιορίστε ένα κοινωνικό ζήτημα στην κοινότητά σας και προτείνετε μια μοναδική λύση κοινωνικής επιχείρησης».

- **Παρότρυνση των ομάδων να ενσωματώσουν στις προτάσεις τους τα βασικά χαρακτηριστικά των επιτυχημένων κοινωνικών επιχειρήσεων**

- **Ανατροφοδότηση των ομάδων (20 λεπτά):**

Κάθε ομάδα παρουσιάζει την ιδέα της κοινωνικής της επιχείρησης, εστιάζοντας στα εξής:

- Το διαπιστωμένο κοινωνικό ζήτημα.
- Πώς η λύση τους επιλύει αυτό το ζήτημα.
- Οι καινοτόμες πτυχές της προσέγγισής τους.

- **Διευκόλυνση της ανατροφοδότησης από ομότιμους, προτρέποντας σε ερωτήσεις όπως:**

- «Ποιες πτυχές της ιδέας είναι ιδιαίτερα καινοτόμες;»
- «Πώς εξασφαλίζει η επιχείρηση αυτή την χρηματοοικονομική βιωσιμότητα;»

Κλείσιμο (5 λεπτά)

Παροχή πρόσθετων πόρων και αναγνωστικού υλικού για περαιτέρω διερεύνηση, όπως άρθρα για επιτυχημένες κοινωνικές επιχειρήσεις ή μελέτες περιπτώσεων για επενδύσεις με αντίκτυπο.



Κεφάλαιο 2: Το Πλαίσιο EntreComp

Κεφάλαιο 2: Το Πλαίσιο EntreComp

1. Σύντομη περιγραφή

Αυτή η ενότητα σχετικά με το **Πλαίσιο EntreComp** θα επικεντρωθεί στην προώθηση των επιχειρηματικών ικανοτήτων και της επιχειρηματικής νοοτροπίας σε διάφορους κλάδους. Το πλαίσιο αναλύει την επιχειρηματικότητα σε **τρεις βασικούς τομείς**: Ιδέες και Ευκαιρίες, Πόροι και Εν Δράση, με **15 ικανότητες** που κυμαίνονται από τον εντοπισμό ευκαιριών και την κινητοποίηση πόρων έως την ανάληψη πρωτοβουλιών και τη διαχείριση κινδύνων. Το πλαίσιο EntreComp θα βοηθήσει τους/τις κοινωνικούς επιχειρηματίες, καθώς και θα τους/τις ενδυναμώσει και θα τους/τις καθοδηγήσει στην αντιμετώπιση των προκλήσεων. Επιπλέον, είναι ένα εργαλείο για τους/τις νέους/-ες για να αναπτύξουν τις επιχειρηματικές τους δεξιότητες και να ενισχύσουν τα κίνητρά τους να αναλάβουν δράση.

2. Μαθησιακοί στόχοι

Στο τέλος αυτής της ενότητας, οι εκπαιδευόμενοι/-ες θα είναι σε θέση:

- **Να κατανοήσουν** το Πλαίσιο Επιχειρηματικών Ικανοτήτων,
- **Υιοθέτηση** του EntreComp στην πορεία της κοινωνικής επιχειρηματικότητας,
- **Προσδιορισμός** ικανοτήτων και δεξιοτήτων για την ενθάρρυνση της επιχειρηματικής νοοτροπίας των νέων.

3. Απαραίτητος εξοπλισμός

Προτζέκτορα
Φορητός υπολογιστής
Έντυπο - Ο Τροχός της EntreComp
Χρωματιστά μολύβια
Χαρτί Α4
Στυλό
Μαρκαδόροι
Πίνακες παρουσιάσεων με φύλλα χαρτί Α1 (flipchart)

4. Διάρκεια μαθήματος
90
λεπτά

5. Περίγραμμα μαθήματος και οδηγίες

Εισαγωγή (5 λεπτά)

- Καλωσόρισμα και σύντομη επισκόπηση της ενότητας.
- Περιγραφή των στόχων και της ημερήσιας διάταξης του μαθήματος.

Παρουσίαση θέματος (35 λεπτά)

- **Παρουσίαση με διαφάνειες (25 λεπτά):**
- **Σύντομη περιγραφή του Πλαισίου EntreComp:**

Η Ευρωπαϊκή Επιτροπή ανέπτυξε το EntreComp, το Ευρωπαϊκό Πλαίσιο Επιχειρηματικών Ικανοτήτων, ως πλαίσιο αναφοράς για να εξηγήσει τι σημαίνει η επιχειρηματική νοοτροπία. Από την έναρξή του το 2016, το EntreComp έχει χρησιμοποιηθεί τόσο στην πολιτική όσο και στην πράξη σε πολλούς τομείς για την υποστήριξη της ενεργού πολιτειότητας, της καινοτομίας, της απασχολησιμότητας και της μάθησης μέσω της επιχειρηματικής σκέψης και δράσης.

- **Εφαρμογή του Πλαισίου EntreComp στο περιβάλλον της κοινωνικής επιχειρηματικότητας σε απλά βήματα:**

Επιλογή των ικανοτήτων που χρήζουν βελτίωσης, λαμβάνοντας υπόψη τον πίνακα των επιπέδων κατάρκτησης των επιχειρηματικών ικανοτήτων. Από το Επίπεδο 1 - ΒΑΣΗ έως το Επίπεδο 8 - ΕΞΕΙΔΙΚΕΥΣΗ υπάρχουν κάποιες παράμετροι για τη μέτρηση της προόδου που θα μπορούσαν να προταθούν:

- αυτονομία,
- αποτελεσματική και βιώσιμη σκέψη,
- ικανότητα μετάβασης από τη θεωρία στην πράξη.

Ανάλυση των θεματικών προτεραιοτήτων κάθε αρμοδιότητας και επιλογή των πιο χρήσιμων για την ανάπτυξη της κοινωνικής επιχειρηματικότητας.

Αναζήτηση υπάρχοντος περιεχομένου, Ανοικτών Εκπαιδευτικών Πόρων ή ένταξη στην Κοινότητα EntreComp για εμβάθυνση στο θέμα και συμμετοχή σε μια ευρύτερη κοινότητα που μοιράζεται το ίδιο ενδιαφέρον.

- **Βασικές ικανότητες και δεξιότητες για την ενίσχυση της επιχειρηματικότητας στους/στις νέους/-ες.**

Με βάση το EntreComp, υπάρχουν καλά προσδιορισμένες ικανότητες και δεξιότητες που μπορούν να ενδυναμώσουν τους/τις νέους/-ες να γίνουν επιτυχημένοι/-ες και να επιτύχουν τους στόχους τους.

Η διερεύνηση των ικανοτήτων, οι υποδείξεις και η περιγραφή κάθε τομέα ικανοτήτων θα επιτρέψουν την ενίσχυση των επιχειρηματικών δεξιοτήτων των νέων.

- **Ανοιχτή συζήτηση (10 λεπτά). Ερωτήσεις και σχόλια σχετικά με την παρουσίαση και τις έννοιες που εξηγήθηκαν.**

Προτείνονται ενδεικτικά οι παρακάτω ερωτήσεις:

- «Σας φάνηκε δύσκολο να κατανοήσετε το Πλαίσιο EntreComp;»
- «Πώς θα χρησιμοποιήσετε το Πλαίσιο EntreComp;»
- «Ποια συγκεκριμένη πτυχή του προκαλεί το ενδιαφέρον σας;»

Εφαρμογή και εξάσκηση (50 λεπτά)

- **Πρακτική άσκηση (30 λεπτά): Ενίσχυση της κοινωνικής επιχειρηματικότητας μέσω των ικανοτήτων του EntreComp.**

Διαχωρισμός των συμμετεχόντων/-ουσών σε ομάδες των 5-6 ατόμων ανάλογα με τον αριθμό τους.

Κατανομή 3 πινάκων παρουσίασης με φύλλα χαρτί A1 (flipchart), ένα για κάθε τομέα ικανοτήτων, και καθοδήγηση να καταγράψουν πώς κάθε ικανότητα των τομέων «Ιδέες και ευκαιρίες», «Πόροι» και «Εν Δράση».

Θα μπορούσε να είναι χρήσιμο για την ενίσχυση των δεξιοτήτων σε ένα πλαίσιο κοινωνικής επιχειρηματικότητας. (Μπορούν ακόμη και να επιλέξουν ένα πραγματικό παράδειγμα κοινωνικής επιχειρηματικότητας).

Τους δίνεται ένα φυλλάδιο με τον τροχό EntreComp για να ανατρέχουν σε αυτόν.

Κάθε ομάδα παρουσιάζει την εργασία της.

- **Ομαδική ανατροφοδότηση και ανακεφαλαίωση μετά τις παρουσιάσεις (15 λεπτά):**

- «Ήταν δύσκολο να προσδιορίσετε τη χρησιμότητα κάθε ικανότητας;»
- «Υπήρξαν αντιπαραθέσεις μεταξύ της ομάδας για να αποφασίσετε σχετικά με τις ιδέες σας;»
- «Σε ποιο επίπεδο πιστεύετε ότι το EntreComp βοηθά στη δημιουργία κοινωνικών εγχειρημάτων;»

Κλείσιμο (5 λεπτά)

- **Παροχή συνδέσμου βίντεο για την εξερεύνηση του τρόπου με τον οποίο το EntreComp θα μπορούσε να είναι χρήσιμο σε διάφορα πλαίσια:**

[Πλαίσιο EntreComp](#)

Ενδέχεται να προταθεί στους/στις συμμετέχοντες/-ουσες να γίνουν μέλη της Κοινότητας Πρακτικής EntreComp για να εξερευνήσουν σε μεγαλύτερο βάθος και να δημιουργήσουν ένα δίκτυο:

[Κοινότητες πρακτικής EntreComp](#)



Κεφάλαιο 3:
Συνδυάζοντας την
κοινωνική εργασία/
κοινωνικές πρωτοβουλίες
με την επιχειρηματικότητα

Κεφάλαιο 3: Συνδυάζοντας την κοινωνική εργασία/κοινωνικές πρωτοβουλίες με την επιχειρηματικότητα

1. Σύντομη περιγραφή

Αυτή η ενότητα διερευνά τη διασύνδεση των αρχών της κοινωνικής εργασίας και της επιχειρηματικότητας μέσα από το πρίσμα των κοινωνικών επιχειρήσεων. Οι συμμετέχοντες/-ουσες θα γνωρίσουν τον τρόπο με τον οποίο οι κοινωνικές επιχειρήσεις συνδυάζουν καινοτόμες επιχειρηματικές στρατηγικές με κοινωνικές αξίες για την αντιμετώπιση κοινωνικών ζητημάτων, με έμφαση στη συνηγορία, την ενδυνάμωση και τη συμμετοχικότητα.

2. Μαθησιακοί στόχοι

Στο τέλος αυτής της ενότητας, οι εκπαιδευόμενοι/-ες θα είναι σε θέση:

- **Να συσχετίσουν** την κοινωνική εργασία με την επιχειρηματικότητα.
- **Να κατανοήσουν** τις τρέχουσες τάσεις.
- **Να προσδιορίσουν** τα βασικά χαρακτηριστικά των επιτυχημένων κοινωνικών επιχειρήσεων.

4. Διάρκεια μαθήματος

90
λεπτά

3. Απαραίτητος εξοπλισμός

Προτζέκτορας
 Λευκός πίνακας και μαρκαδόροι
 Έντυπα
 Βίντεο και αναγνώσματα
 Μελέτες περιπτώσεων συγκεκριμένων κοινωνικών επιχειρήσεων (GoodFairy, School Synergy Snacks, Black Light) (από το πρόγραμμα σπουδών)
 Έντυπα ανατροφοδότησης

5. Περίγραμμα μαθήματος και οδηγίες

Εισαγωγή (5 λεπτά)

- Καλωσόρισμα και σύντομη επισκόπηση της ενότητας.
- Περιγραφή των στόχων και της ημερήσιας διάταξης του μαθήματος.

Παρουσίαση θέματος (40 λεπτά)

- **Παρουσίαση θέματος (30 λεπτά): Συνδυάζοντας την κοινωνική εργασία/ κοινωνικές πρωτοβουλίες με την επιχειρηματικότητα: Βασικές έννοιες, ορισμοί και τάσεις.**

Ορισμός της κοινωνικής επιχειρηματικότητας: Επεξήγηση της έννοιας της κοινωνικής επιχειρηματικότητας ως συνδυασμού της κοινωνικής αποστολής και των επιχειρηματικών αρχών.

Ανάδειξη των βασικών αξιών της κοινωνικής εργασίας: συνηγορία, ενδυνάμωση, ένταξη και συμμετοχή.

Συζήτηση για το πώς οι κοινωνικές επιχειρήσεις δίνουν προτεραιότητα στον κοινωνικό αντίκτυπο έναντι του κέρδους, ευθυγραμμισμένες με τους στόχους της κοινωνικής εργασίας.

- **Ομαδική συζήτηση (10 λεπτά): Ομαδική συζήτηση ή καταϊγισμός ιδεών.**

Ενδεικτικές ερωτήσεις προς την ομάδα είναι οι εξής: «Ποια κοινωνικά ζητήματα αντιμετωπίζουν οι επιχειρήσεις αυτές;» «Πώς ενσωματώνουν τις αξίες της κοινωνικής εργασίας στα επιχειρηματικά τους μοντέλα;» «Ποιες καινοτόμες στρατηγικές χρησιμοποιούν για να επιτύχουν την κοινωνική τους αποστολή;».

- **Ενθάρρυνση των συμμετεχόντων/-ουσών να μοιραστούν τις ιδέες τους.**

Εφαρμογή και εξάσκηση (40 λεπτά)

- **Πρακτική άσκηση (20 λεπτά):**

Για την ομαδική δραστηριότητα, οι συμμετέχοντες/-ουσες θα χωριστούν σε μικρές ομάδες των 4-5 μελών.

Κάθε ομάδα θα έχει τη δυνατότητα είτε να επιλέξει μία από τις κοινωνικές επιχειρήσεις που συζητήθηκαν κατά τη διάρκεια της παρουσίασης είτε να επιλέξει ένα διαφορετικό κοινωνικό θέμα για το οποίο ενδιαφέρεται.

Ο στόχος είναι να κάνουν καταϊγισμό ιδεών και να αναπτύξουν μια νέα πρωτοβουλία που συνδυάζει αποτελεσματικά τις αρχές της κοινωνικής εργασίας με επιχειρηματικές δραστηριότητες.

Κάθε ομάδα θα πρέπει:

- να περιγράψει τους στόχους της πρωτοβουλίας της,
- να προσδιορίσει το κοινωνικό ζήτημα που στοχεύει να αντιμετωπίσει,
- να προσδιορίσει το κοινό-στόχο που θα επωφεληθεί από την πρωτοβουλία,
- να συζητήσει τις πιθανές προκλήσεις που σχετίζονται με τη βιωσιμότητα και τον κοινωνικό αντίκτυπο.

Οι ομάδες θα έχουν στη διάθεσή τους 20 λεπτά για να συνεργαστούν, να εμπλακούν σε δημιουργική σκέψη και να προετοιμάσουν τις ιδέες τους για παρουσίαση στην τάξη.

- **Παρουσιάσεις και ομαδική ανατροφοδότηση (20 λεπτά):**

Κατά τη διάρκεια των παρουσιάσεων και της ανατροφοδότησης από τους ομότιμους, κάθε ομάδα θα έχει την ευκαιρία να παρουσιάσει την πρωτοβουλία της στην τάξη, με χρονικό όριο 3-4 λεπτά ανά ομάδα.

Μετά από κάθε παρουσίαση, οι συμμετέχοντες/-ουσες θα ενθαρρύνονται να παρέχουν εποικοδομητική ανατροφοδότηση, εστιάζοντας σε διάφορους βασικούς τομείς:

- τη σκοπιμότητα της προτεινόμενης πρωτοβουλίας,
- τον πιθανό κοινωνικό αντίκτυπο που μπορεί να έχει,
- πόσο καλά ευθυγραμμίζεται με τις βασικές αξίες της κοινωνικής εργασίας.

Επιπλέον, οι συμμετέχοντες/-ουσες καλούνται να υποβάλουν προτάσεις βελτίωσης ή να επισημάνουν τυχόν πρόσθετα ζητήματα που η ομάδα που παρουσιάζει το θέμα μπορεί να μην έχει εξετάσει.

Κλείσιμο (5 λεπτά):

- **Παροχή πρόσθετων πόρων και υλικού ανάγνωσης.**

Βίντεο (15 λεπτά): [Μεταμορφώνοντας τις κοινότητες μέσω της κοινωνικής επιχειρηματικότητας | κ. Wasudev Mishra | TEDxAmbazariLake](#)



Κεφάλαιο 4: Δεξιότητες κοινωνικής επιχειρηματικότητας

Κεφάλαιο 4: Δεξιότητες κοινωνικής επιχειρηματικότητας

1. Σύντομη περιγραφή

Η ενότητα αυτή δίνει έμφαση στις μοναδικές δεξιότητες και στρατηγικές που είναι απαραίτητες για την κοινωνική επιχειρηματικότητα, συμπεριλαμβανομένης της σημασίας της κοινωνικής και συναισθηματικής νοημοσύνης, της ηγεσίας και της καινοτομίας για την αντιμετώπιση των κοινωνικών προκλήσεων.

Οι κοινωνικοί επιχειρηματίες πρέπει να είναι ικανοί/-ες να δημιουργούν και να προσαρμόζουν αφηγήσεις που επικοινωνούν την αποστολή, τις αξίες και τον κοινωνικό τους αντίκτυπο σε διάφορους ενδιαφερόμενους.

Οι αποτελεσματικές στρατηγικές επικοινωνίας και δικτύωσης, που υποστηρίζονται από την ενσυναίσθηση και την ικανότητα να διαβάζουν και να προσαρμόζονται στις πολύπλοκες κοινωνικές δυναμικές, είναι ζωτικής σημασίας.

Επιπλέον, οι κοινωνικοί επιχειρηματίες χαρακτηρίζονται από τη δέσμευσή τους στην κοινωνική αλλαγή, δίνοντας προτεραιότητα στον μακροπρόθεσμο αντίκτυπο έναντι του κέρδους και περιηγούμενοι/-ες σε πολύπλοκα ζητήματα τόσο με προσεγγίσεις επίλυσης προβλημάτων όσο και με προσεγγίσεις συνεργασίας.

2. Μαθησιακοί στόχοι

Στο τέλος αυτής της ενότητας, οι εκπαιδευόμενοι/-ες θα είναι σε θέση:

- **Να κατανοήσουν** τη διαφορά μεταξύ ενός παραδοσιακού και ενός/μίας κοινωνικού επιχειρηματία.
- **Να κατανοήσουν** τις βασικές δεξιότητες για τους/τις κοινωνικούς επιχειρηματίες.
- **Να αναγνωρίζουν** το ρόλο της κοινωνικής και συναισθηματικής νοημοσύνης στην κοινωνική επιχειρηματικότητα.
- **Να αναγνωρίζουν** διαφορετικούς τύπους αφηγήσεων κοινωνικών εγχειρημάτων για την ανάπτυξη στρατηγικής επικοινωνίας και δικτύωσης.

4. Διάρκεια μαθήματος
 90
 λεπτά

3. Απαραίτητος εξοπλισμός

Έντυπα
 Προτζέκτορας
 Φορητός υπολογιστής

5. Περίγραμμα μαθήματος και οδηγίες

Εισαγωγή (5 λεπτά)

- Καλωσόρισμα και σύντομη επισκόπηση της ενότητας.
- Περιγραφή των στόχων και της ημερήσιας διάταξης του μαθήματος.

Απαραίτητες δεξιότητες για τους κοινωνικούς επιχειρηματίες (40 λεπτά)

Βασικές έννοιες, ορισμοί και τάσεις (30 λεπτά)

«Ποιος/-α είναι κοινωνικός επιχειρηματίας;»

«Τι είναι μια “δεξιότητα”;»

«Πώς αναπτύσσονται οι δεξιότητες του κοινωνικού επιχειρηματία;»

«Τι είναι η κοινωνική νοημοσύνη;»

Αναστοχασμός και καταϊγισμός ιδεών (10 λεπτά)

κοινωνική ευθύνη,

κοινωνικές πεποιθήσεις,

επίλυση σύνθετων κοινωνικών ζητημάτων.

Εφαρμογή και εξάσκηση (20 λεπτά)

- **Πρακτική άσκηση (20 λεπτά):** Οι συμμετέχοντες χωρίζονται σε τρεις ομάδες και κάθε ομάδα μπορεί να σκεφτεί τη δική της αφήγηση.

Κυριότερες αφηγηματικές μορφές:

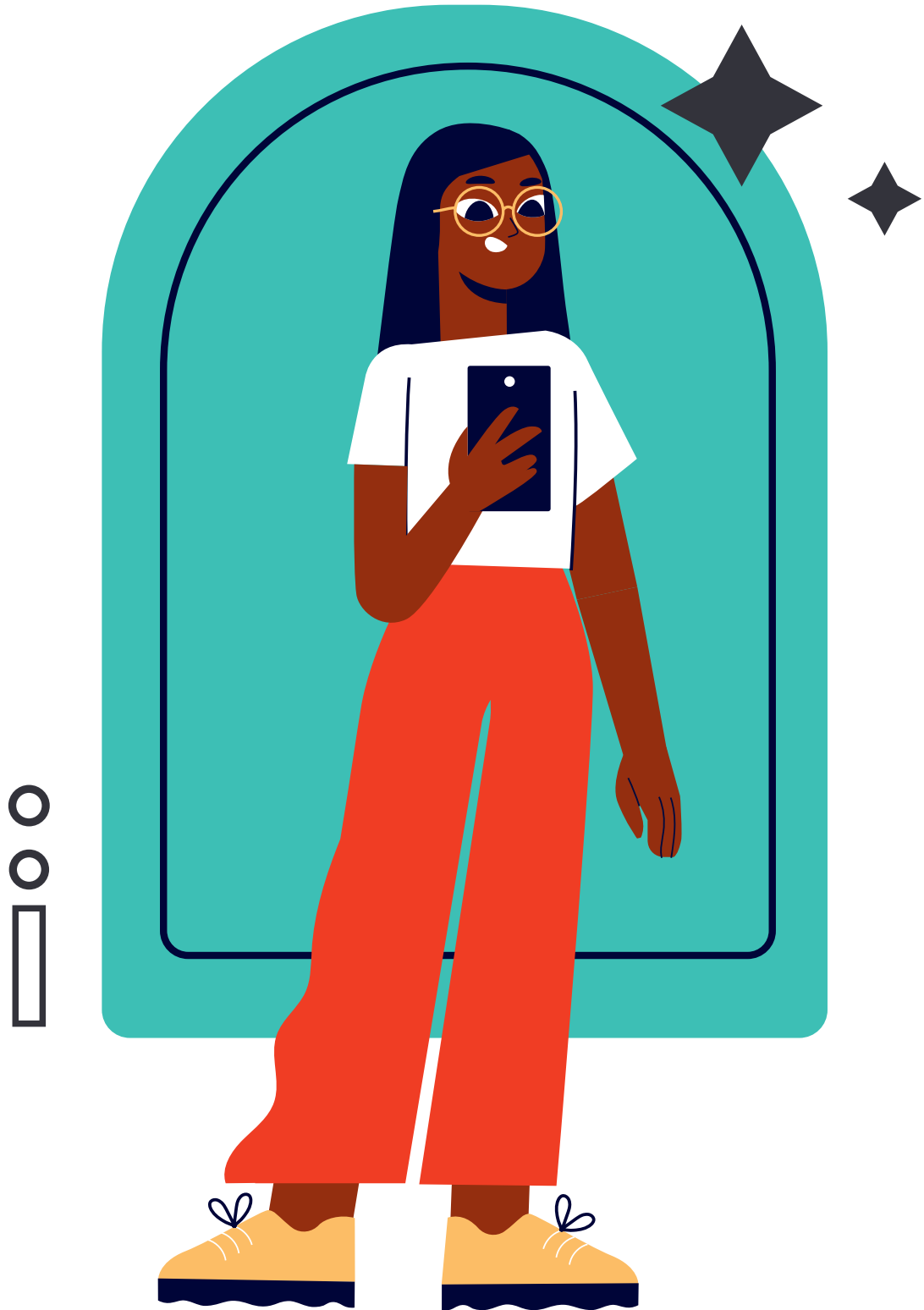
- προσωπικές αφηγήσεις,
- αφηγήσεις για το κοινωνικό καλό,
- επιχειρηματικές αφηγήσεις.

- **Ομαδική ανατροφοδότηση και ανοικτή συζήτηση (20 λεπτά):** Παρουσίαση των αφηγήσεων και ανατροφοδότηση από τους ομότιμους.

Συμπέρασμα παρατηρήσεις (5 λεπτά)

Πρόσθετες πηγές και υλικό ανάγνωσης.





Κεφάλαιο 5:
Κοινωνικό επιχειρηματικό
μοντέλο και σχεδιασμός για
κοινωνική καινοτομία

Κεφάλαιο 5: Κοινωνικό επιχειρηματικό μοντέλο και σχεδιασμός για κοινωνική καινοτομία

1. Σύντομη περιγραφή

Αυτή η ενότητα παρέχει μια ολοκληρωμένη διερεύνηση της κοινωνικής επιχειρηματικότητας, εστιάζοντας στις αρχές και τις πρακτικές που οδηγούν στην κοινωνική καινοτομία και τη βιωσιμότητα. Οι συμμετέχοντες/-ουσες θα διδαχθούν να αναγνωρίζουν τα βασικά χαρακτηριστικά των κοινωνικών επιχειρήσεων και να αναπτύσσουν αποτελεσματικές στρατηγικές για την υλοποίηση κοινωνικών πρωτοβουλιών με αντίκτυπο. Επιπλέον, οι συμμετέχοντες/-ουσες θα αποκτήσουν γνώσεις σχετικά με τη δέσμευση των ενδιαφερόμενων μερών για την προώθηση της υποστήριξης των κοινωνικών πρωτοβουλιών και την εφαρμογή των αρχών των κοινωνικών προμηθειών για την ενσωμάτωση των κοινωνικών επιχειρήσεων στις αλυσίδες εφοδιασμού, οδηγώντας τελικά σε βιώσιμο αντίκτυπο και ενισχύοντας το ανταγωνιστικό πλεονέκτημα.

2. Μαθησιακοί στόχοι

Στο τέλος αυτής της ενότητας, οι εκπαιδευόμενοι/-ες θα είναι σε θέση:

- **Να κατανοήσουν** τις αρχές και τις πρακτικές της κοινωνικής επιχειρηματικότητας που προωθούν την κοινωνική καινοτομία και τη βιωσιμότητα.
- **Να αποκτήσουν** γνώσεις σχετικά με τη δέσμευση και τη διαχείριση των ενδιαφερομένων μερών για την ενίσχυση της υποστήριξης των κοινωνικών πρωτοβουλιών.
- **Να εφαρμόζουν** τις αρχές των κοινωνικών προμηθειών για την ενσωμάτωση των κοινωνικών επιχειρήσεων στις αλυσίδες εφοδιασμού.
- **Να προωθήσουν** τον βιώσιμο αντίκτυπο, ενισχύοντας παράλληλα το ανταγωνιστικό πλεονέκτημα μέσω της στρατηγικής κοινωνικής επιχειρηματικότητας.

4. Διάρκεια μαθήματος

90
λεπτά

3. Απαραίτητος εξοπλισμός

Χώρος κατάρτισης με εξοπλισμό πληροφορικής και χώρο για όλους/-ες τους/τις συμμετέχοντες/-ουσες

Πίνακας παρουσιάσεων με φύλλα χαρτί A1 (flipchart) και μαρκαδόροι

Παρουσιολόγιο

Στυλό και υλικό σημειώσεων για τους/τις συμμετέχοντες/-ουσες

Φορητός υπολογιστής και οθόνη τηλεόρασης ή βιντεοπροβολέας για να παρουσιάσει ο/η συντονιστής/-τρια τις διαφάνειες. (προαιρετικό)

5. Περίγραμμα μαθήματος και οδηγίες

Εισαγωγή (5 λεπτά)

- Καλωσόρισμα και σύντομη επισκόπηση της ενότητας.
- Περιγραφή των στόχων και της ημερήσιας διάταξης του μαθήματος.
- Εάν είναι απαραίτητο για να δοθούν πιο πρακτικές πληροφορίες, ο/η συντονιστής/-τρια θα πρέπει να καθοδηγήσει τους/τις συμμετέχοντες/-ουσες μέσω μιας μελέτης περίπτωσης: <https://socialbusinessdesign.org/recyclepoints-business-model-case-study/>

Παρουσίαση θέματος (35 λεπτά)

- Ζητείται από τους/τις συμμετέχοντες/-ουσες να κάνουν καταιγισμό ιδεών σχετικά με την έννοια του επιχειρηματικού σχεδίου (τι είναι αυτό, πότε συντάσσεται, γιατί είναι σημαντικό).
- Μπορούν να γράψουν τις ιδέες τους σε post-it σημειώσεις και να τις παρουσιάσουν γρήγορα στην υπόλοιπη ομάδα.

Εφαρμογή και εξάσκηση - Από πού να ξεκινήσουν τελικά; (35 λεπτά)

- Ζητείται από τους/τις συμμετέχοντες/-ουσες να σχηματίσουν ομάδες ανάλογα με τις ιδέες που τους άρεσαν περισσότερο και να καταλήξουν σε μια επιχειρηματική ιδέα που θα τους ενδιέφερε να παρουσιάσουν. Από πού να ξεκινήσουν τελικά; Η σύνταξη μιας επιχειρηματικής ιδέας μπορεί να είναι μια αποθαρρυντική διαδικασία.
- Παρουσίαση της έννοιας του SBMC. Παίξτε το παρακάτω βίντεο: Επεξήγηση του καμβά επιχειρηματικού μοντέλου κοινωνικής επιχείρησης (Social Enterprise Business Model Canvas): <https://www.youtube.com/watch?v=Oxn7y5CM-ws>
- Ζητείται από τους συμμετέχοντες να συντάξουν ένα SBMC χρησιμοποιώντας ένα φύλλο από τον πίνακα παρουσιάσεων με φύλλα χαρτί Α1 στο οποίο μπορούν να ζωγραφίσουν, για να καταγράψουν τα πάντα. Ενθαρρύνεται η συμπλήρωση όλων των τμημάτων (εναλλακτικά, είναι δυνατό να τους δοθεί το υπόδειγμα που βρίσκεται στο Παράρτημα 5).

Κλείσιμο (15 λεπτά)

- Στο τέλος, οι ομάδες πρέπει να παρουσιάσουν το δικό τους SBMC στις υπόλοιπες ομάδες.
- Όλες οι ομάδες πρέπει να ψηφίσουν τις 3 πιο βιώσιμες ιδέες.





Κεφάλαιο 6:
Εντοπισμός ευκαιριών
κοινωνικής
επιχειρηματικότητας

Κεφάλαιο 6: Εντοπισμός ευκαιριών κοινωνικής επιχειρηματικότητας

1. Σύντομη περιγραφή

Αυτή η ενότητα παρέχει στους/στις εκπαιδευόμενους/-ες τις δεξιότητες και τις γνώσεις για τον εντοπισμό ευκαιριών κοινωνικής επιχειρηματικότητας μέσω της κατανόησης των κοινωνικών αναγκών, της διεξαγωγής έρευνας αγοράς και της ανάπτυξης και δοκιμής ιδεών κοινωνικής επιχείρησης.

2. Μαθησιακοί στόχοι

Στο τέλος αυτής της ενότητας, οι εκπαιδευόμενοι/-ες θα είναι σε θέση:

- **Να εντοπίζουν** και να αναλύουν τις κοινωνικές ανάγκες και ευκαιρίες σε ένα δεδομένο πλαίσιο.
- **Να διεξάγουν** έρευνα αγοράς και μελέτες σκοπιμότητας για να ενημερώνονται για τις ιδέες των κοινωνικών επιχειρήσεων.
- **Να εφαρμόζουν** την ανάλυση SWOT και PESTEL για την αξιολόγηση ιδεών κοινωνικής επιχείρησης.
- **Να αναπτύσσουν** και να δοκιμάζουν ιδέες κοινωνικών επιχειρήσεων χρησιμοποιώντας διάφορα πλαίσια και εργαλεία.

3. Απαραίτητος εξοπλισμός

Χώρος κατάρτισης με εξοπλισμό πληροφορικής και χώρο για όλους/-ες τους/τις συμμετέχοντες/-ουσες

Πίνακας παρουσιάσεων με φύλλα χαρτί A1 (flip-chart) και μαρκαδόροι

Παρουσιολόγιο

Στυλό και υλικό σημειώσεων για τους/τις συμμετέχοντες/-ουσες

Φορητός υπολογιστής και οθόνη τηλεόρασης ή βιντεοπροβολέας για να παρουσιάσει ο/η συντονιστής/-τρια τις διαφάνειες. (προαιρετικό)

4. Διάρκεια μαθήματος

90
λεπτά

5. Περίγραμμα μαθήματος και οδηγίες

Εισαγωγή (5 λεπτά)

- Καλωσόρισμα και σύντομη επισκόπηση της ενότητας.
- Περιγραφή των στόχων και της ημερήσιας διάταξης του μαθήματος.
- Γρήγορη υπενθύμιση του ορισμού της κοινωνικής επιχειρηματικότητας από το Κεφάλαιο 1.

Παρουσίαση θέματος (40 λεπτά)

Identifying social needs and methods (10 λεπτά)

«Για παράδειγμα, ένας/μία κοινωνικός επιχειρηματίας μπορεί να εντοπίσει την ανάγκη για οικονομικά προσιτές υπηρεσίες υγειονομικής περίθαλψης σε μια αγροτική περιοχή. Αυτό θα μπορούσε να οδηγήσει σε μια ευκαιρία για τη δημιουργία μιας κινητής κλινικής υγείας ή μιας υπηρεσίας τηλέιατρικής».

Ανάλυση SWOT: Επεξήγηση του θεωρητικού μέρους με βάση το πρόγραμμα σπουδών (5 λεπτά) και στη συνέχεια παρουσίαση του παρακάτω βίντεο (6 λεπτά):

<https://www.youtube.com/watch?v=JXXHqM6RzZQ>

Ανάλυση PESTEL (Πολιτική, Οικονομική, Κοινωνική, Τεχνολογική, Νομική και Περιβαλλοντική): Επεξήγηση του θεωρητικού μέρους με βάση το πρόγραμμα σπουδών (5 λεπτά) και στη συνέχεια παρουσίαση του παρακάτω βίντεο (3 λεπτά):

<https://www.youtube.com/watch?v=GFVKKTwkANY>

Μέθοδοι έρευνας αγοράς: Εστίαση στις βασικές έννοιες με βάση το πρόγραμμα σπουδών (5 λεπτά)

Μελέτες σκοπιμότητας: Προετοιμασία παρουσίασης με βάση το πρόγραμμα σπουδών (5 λεπτά)

Ομαδική συζήτηση (10 λεπτά): Ομαδική συζήτηση ή καταιγισμός ιδεών. Διαβούλευση για την κατανόηση της αναγνώρισης των κοινωνικών αναγκών ως ευκαιρία για εφικτές επιχειρηματικές ιδέες με κοινωνικό αντίκτυπο και οικονομική σταθερότητα. Με τον τρόπο αυτό θα χρησιμεύσει ως αφορμή για την πρακτική άσκηση.

Εφαρμογή και εξάσκηση (40 λεπτά)

- **Παροχή** της διαφάνειας με τα βασικά βήματα της διαδικασίας εντοπισμού, ανάπτυξης και δοκιμής της ιδέας της κοινωνικής επιχείρησης από το πρόγραμμα σπουδών και προβολή της διαφάνειας αυτής στην οθόνη κατά τη διάρκεια της Πρακτικής Άσκησης. Εν συντομία επεξήγηση των βασικών βημάτων από το πρόγραμμα σπουδών.
- **Διαχωρισμός** των συμμετεχόντων/-ουσών σε ομάδες (όχι πάνω από 4 ανά ομάδα), παροχή κάποιων ιδεών/προσδιορισμός των αναγκών (π.χ. μια κοινότητα με περιορισμένη πρόσβαση σε υπηρεσίες υγειονομικής περίθαλψης, ή εξωσχολικές δραστηριότητες, ή πρόσβαση στην εκπαίδευση στην πληροφορική) ή δυνατότητα επιλογής από την ομάδα της δικής της ιδέας (10 λεπτά).
- **Ζητείται** από κάθε ομάδα να εφαρμόσει είτε την ανάλυση SWOT είτε την ανάλυση PESTEL για να εντοπίσει τα πιθανά δυνατά σημεία, τις αδυναμίες, τις ευκαιρίες και τις απειλές που σχετίζονται με την αντιμετώπιση αυτής της κοινωνικής ανάγκης και να τα παρουσιάσει σε ένα flipchart.
- **Ενθάρρυνση** των ομάδων να μοιραστούν τα συμπεράσματά τους με την τάξη σε μορφή pitching, όπου παρουσιάζουν την ιδέα τους για 2 λεπτά μπροστά στους ομότιμους τους (10 λεπτά).

Ανατροφοδότηση των ομάδων (20 λεπτά): Ανατροφοδότηση κάθε παρουσίασης από τις άλλες ομάδες.

Κλείσιμο (5 λεπτά)

- Παροχή πρόσθετων πόρων και υλικού ανάγνωσης.

Bornstein, D. (2007). How to Change the World: Social Entrepreneurs and the Power of New Ideas.

Dees, J. G. (1998). The Meaning of Social Entrepreneurship.

Διαδικτυακά μαθήματα στο Coursera ή στο edX για την κοινωνική επιχειρηματικότητα.

Βιβλία για την κοινωνική επιχειρηματικότητα, όπως το “Start Something That Matters” από την Blake Mycoskie.



Τεχνικές συντονισμού

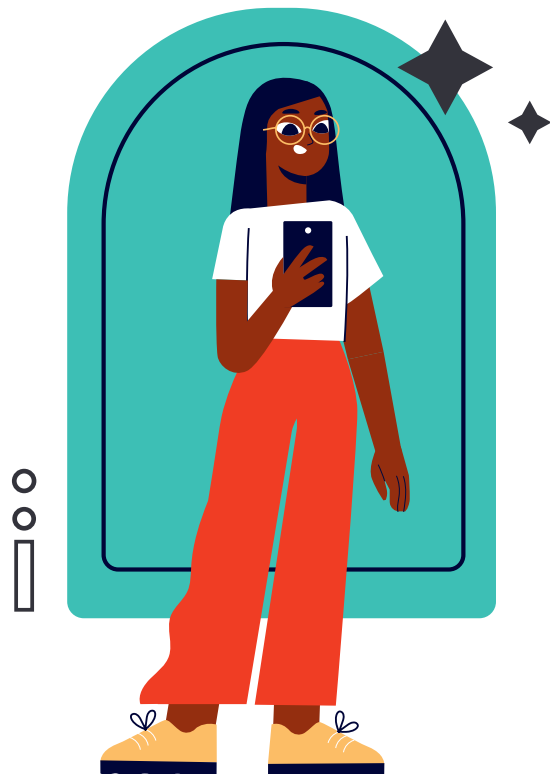
Στρατηγικές για την εμπλοκή των συμμετεχόντων/-ουσών

Για να κερδηθεί το ενδιαφέρον των συμμετεχόντων/-ουσών και να διασφαλιστεί η ενεργός συμμετοχή τους καθ' όλη τη διάρκεια της κατάρτισης, είναι σημαντικό να βρεθούν τρόποι για την εμπλοκή τους. Μια πολύ καλή αρχή είναι η χρήση δραστηριοτήτων για το **σπάσιμο του πάγου και ενεργοποίησης**, για να δημιουργηθεί ένα άνετο περιβάλλον, προτρέποντας τους/τις συμμετέχοντες/-ουσες να κινητοποιηθούν και να αλληλεπιδράσουν.

Για παράδειγμα, δραστηριότητες που σπάνε τον πάγο, όπως το «Δύο αλήθειες και ένα ψέμα», μπορούν να βοηθήσουν τους/τις συμμετέχοντες/-ουσες να χαλαρώσουν και να δεθούν μεταξύ τους γρήγορα. Επίσης, οι **πρακτικές δραστηριότητες** μπορούν να ενισχύσουν τη μάθηση μέσω της άμεσης εμπειρίας, επιτρέποντας στους/στις νέους/-ες να ασχοληθούν ενεργά με το θέμα - αυτό θα μπορούσε να περιλαμβάνει σενάρια με ρόλους, καταιγισμό ιδεών και εργασία σε μικρότερες ομάδες.

Επιπλέον, η **ενσωμάτωση της τεχνολογίας** μπορεί να ενισχύσει την εμπλοκή, ιδίως των νέων, με την ενσωμάτωση δημοσκοπήσεων, διαδραστικών κουίζ και παρουσιάσεων πολυμέσων που καθιστούν τη μάθηση διαδραστική και οπτικά διεγερτική (Kahoot, Word-Cloud). Η **παιχνιδοποίηση** είναι μια άλλη αποτελεσματική στρατηγική, η οποία μετατρέπει το περιεχόμενο σε εμπειρίες που μοιάζουν με παιχνίδι, όπου οι νέοι/-ες λαμβάνουν επιβραβεύσεις ή ολοκληρώνουν προκλήσεις.

Τέλος, η **εξατομίκευση των δραστηριοτήτων** ανάλογα με τα ατομικά ενδιαφέροντα και τα δυνατά σημεία της ομάδας, μπορεί να ενισχύσει τα κίνητρα και να κάνει την εκπαίδευση πιο σχετική και αποτελεσματική για κάθε συμμετέχοντα/-ουσα. Μαζί, αυτές οι στρατηγικές δημιουργούν ένα ελκυστικό περιβάλλον που βρίσκει απήχηση στους/στις νέους/-ες!



Διαχείριση της δυναμικής των ομάδων και προώθηση της συνεργασίας

Η δημιουργία ισχυρής δυναμικής στην ομάδα και η ενθάρρυνση της συνεργασίας είναι το κλειδί όσον αφορά τη συνεργασία με τη νεολαία. Στην αρχή, τους ζητάται να σκεφτούν γιατί βρίσκονται εκεί που είναι.

Στη συνέχεια, παροτρύνονται να το μοιραστούν με την ομάδα χρησιμοποιώντας δύο ή τρεις προτάσεις. Ο/Η συντονιστής/-τρια γράφει λέξεις-κλειδιά στον πίνακα και ζητά από την ομάδα να τον/την βοηθήσει να προσδιορίσει τα κοινά χαρακτηριστικά μεταξύ των μελών της ομάδας. Αυτό μπορεί να δημιουργήσει μια αίσθηση συντροφικότητας και φιλίας.

Εξαιρετικά αποτελεσματικά για την εκμάθηση κοινωνικών δεξιοτήτων και την επίλυση συγκρούσεων είναι επίσης τα **σενάρια παιχνιδιού ρόλων**. Μέσω των σεναρίων παιχνιδιού ρόλων, οι συμμετέχοντες/-ουσες μπαίνουν στη θέση των άλλων και αναπτύσσουν ενσυναίσθηση, γεγονός που ενισχύει την κατανόηση και την εμπιστοσύνη της ομάδας. Για παράδειγμα: «Φανταστείτε ότι είστε ένας κοινωνικός επιχειρηματίας ...».

Τέλος, μπορούν να διεξαχθούν **συνεδρίες αναστοχαστικής ανατροφοδότησης**. Αυτό μπορεί να λειτουργήσει ως ανακεφαλαίωση και να δώσει σε όλους/-ες την ευκαιρία να μιλήσουν για το τι λειτούργησε καλά, τι θα μπορούσε να βελτιωθεί και τι έμαθαν. Είναι ένας απλός αλλά ισχυρός τρόπος για να προωθηθεί η αυτογνωσία και να βοηθηθούν όλοι/-ες ώστε να συνεχίσουν να αναπτύσσονται!

Τεχνικές για συμπεριληπτική και συμμετοχική κατάρτιση

Η δημιουργία ενός περιβάλλοντος χωρίς αποκλεισμούς ως εκπαιδευτής/-τρια είναι ζωτικής σημασίας για αποτελεσματικές μαθησιακές εμπειρίες. Μια βασική πτυχή είναι η χρήση της **γλώσσας χωρίς αποκλεισμούς**. Προσέχοντας τις επιλογές των λέξεων -όπως για παράδειγμα τη χρήση αντωνυμιών φύλου με σεβασμό και την **επιλογή όρων ουδέτερων ως προς το φύλο**, όπως “συμμετέχοντες/-ουσες” ή “άτομα”- διασφαλίζεται ότι όλοι/-ες αισθάνονται ότι εκπροσωπούνται και ότι τους/τις σέβονται.

Επιπλέον, οι **ευέλικτες μορφές μάθησης** είναι απαραίτητες για την προσαρμογή σε διαφορετικά μαθησιακά στυλ. Δοκιμάζοντας την ενσωμάτωση ενός συνδυασμού μεθόδων διδασκαλίας -όπως οπτικά βοηθήματα για οπτικούς εκπαιδευόμενους/-ες, διαδραστικές συζητήσεις, πρακτικές δραστηριότητες και γραπτό υλικό- διασφαλίζεται ότι όλοι/-ες μπορούν να συμμετέχουν αποτελεσματικά.

Τέλος, η επιλογή **ενός χώρου χωρίς αποκλεισμούς για την εκπαίδευση** είναι ζωτικής σημασίας. Αυτό σημαίνει ότι πρέπει να βρεθεί ένας χώρος που παρέχει τόσο φυσική προσβασιμότητα, όπως είσοδοι χωρίς εμπόδια και καθίσματα προσβάσιμα σε αναπηρικό αμαξίδιο, όσο και προσαρμογές για τις αισθητηριακές ευαισθησίες.

Για τη **διαδικτυακή εκπαίδευση**, η εφαρμογή χαρακτηριστικών όπως η συμβατότητα με προγράμματα ανάγνωσης οθόνης και οι λεζάντες ενισχύουν την προσβασιμότητα, καθιστώντας την εμπειρία μάθησης χωρίς αποκλεισμούς για όλους/-ες.

Αναστοχασμός και ανατροφοδότηση για τον/την εκπαιδευτή/-τρια μετά από κάθε συνεδρία

Ποιες πτυχές της συνεδρίας πιστεύετε ότι ήταν πιο αποτελεσματικές;

Ποιες πτυχές της συνεδρίας ήταν πιο δύσκολες;

Ποια είναι τα 3 βασικά συμπεράσματα από τη συγκεκριμένη συνεδρία;

Τι θα αλλάζατε/βελτιώνατε για τις επόμενες συνεδρίες;

Εργαλεία αξιολόγησης

- Αυτοαξιολογήσεις πριν και μετά την κατάρτιση για τον/την εκπαιδευόμενο/-η (βλ. Πρόγραμμα Σπουδών)
- Τροχός Αυτοαξιολόγησης (βλ. Πρόγραμμα Σπουδών)
- Έντυπο ανατροφοδότησης για τον/την εκπαιδευόμενο/-η (βλ. Παράρτημα 8)



Βιβλιογραφικές αναφορές

EPIC project. (2024). Curriculum for Social Entrepreneurship.

Πλάνο Μαθήματος 3

Georgia Alexandrou, Camille Petersen-Leduc, Katarina Vuk-san, Vanja Kožić Komar, Sara Strojček, 2024, EDI GO Curriculum - Breaking Barriers, Building Bridges: The Trainer's Blueprint for EDI Success

The Seven Factors in the Transfer of Learning Process retrieved from: <https://www.sarclearningcentral.ca/>

Πλάνο Μαθήματος 6

Bornstein, D. (2007). How to Change the World: Social Entrepreneurs and the Power of New Ideas. Oxford University Press.

Dees, J.G. (1998) The Meaning of Social Entrepreneurship. The Kauffman Center for Entrepreneurial Leadership. Kansas City, MO and Palo Alto, CA.

Mycoskie, B. (2011). Start something that matters. New York, Spiegel & Grau.

4 Social
Change

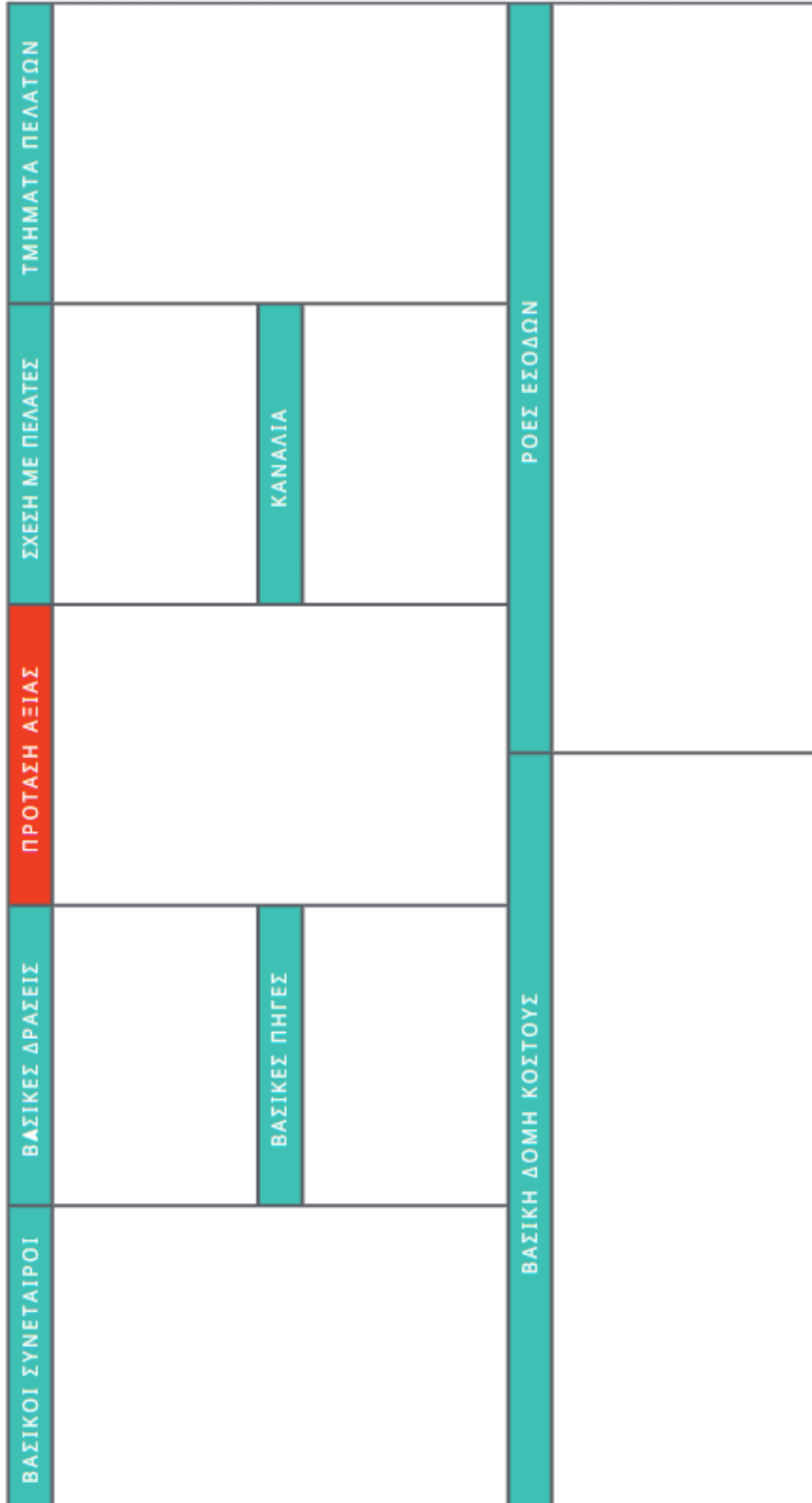


Παράρτημα 1

Με τη συγχρηματοδότηση
της Ευρωπαϊκής Ένωσης



BUSINESS MODEL CANVAS



Παράρτημα 2



Παράρτημα 3

Πρόσθετοι πόροι για τον/την εκπαιδευτή/-τρια: Απόσπασμα από το The Seven Factors in the Transfer of Learning Process, Tips for Trainers ανακτήθηκε από: <https://www.sarclearningcentral.ca/wp-content/uploads/2021/07/Tips-for-Trainers.pdf>

Παράρτημα 4

Πρόσθετοι πόροι για τον/την εκπαιδευτή/-τρια: Απόσπασμα από το πρόγραμμα σπουδών EDI GO - Breaking Barriers, Building Bridges: The Trainer’s Blueprint for EDI Success. σ. 10-11, ανακτήθηκε από: <https://edi-go.eu/media/edigo-curriculum.pdf>

Παράρτημα 5

<p>Βασικοί Πόροι Ποιους πόρους θα χρειαστείτε για να εκτελέσετε τις δραστηριότητές σας; Ανθρώπινους, χρηματοδοτούμενη πρόβωση;</p>	<p>Βασικές Δραστηριότητες Ποιες προγραμματισμένες και μη προγραμματισμένες δραστηριότητες θα πραγματοποιήσετε ο οργανισμός σας;</p>	<p>Τύπος Παρέμβασης Ποια είναι η μορφή της παρέμβασής σας; Είναι εργασία ή μια υπηρεσία; Ένα προϊόν;</p>	<p>Τμήματα Ποιοι είναι οι άνθρωποι ή οι οργανισμοί που θα πληρώσουν για την αντιμετώπιση αυτού του ζητήματος;</p>	<p>Πρόταση Αξίας Πώς θα δείξετε ότι δημιουργείτε κοινωνικό αντίκτυπο;</p>
<p>Εταίροι + Βασικά Ενδιαφερόμενα Μέρη Ποιοι είναι οι βασικές ομάδες που θα πρέπει να εμπλέξετε για την υλοποίηση του προγράμματός σας; Χρειάζεστε ειδική πρόβωση ή άδειες;</p>		<p>Κανάλια Πώς προσεγγίζετε τους ωφελούμενους και τους πελάτες σας;</p>	<p>Ωφελούμενος</p>	<p>Μέτρηση Αντικτύπου Τι θέλουν να αποκομίσουν οι πελάτες σας από αυτή την πρωτοβουλία;</p>
<p>Δομή Κόστους Ποιοι είναι οι μεγαλύτεροι τομείς δαπανών σας; Πώς αλλάζουν καθώς αυξάνετε την κλίμακα; up?</p>	<p>Πλεόνασμα Ποιά σκοπεύετε να επενδύσετε τα κέρδη σας;</p>	<p>Κέρδος Σημάτε τις πηγές εσόδων σας ανά %</p>	<p>Customer</p>	<p>Πρόταση Αξίας για τον Πελάτη</p>

Παράρτημα 6



Παράρτημα 7



Παράρτημα 8

Έντυπο Ανατροφοδότησης

ΔΗΛΩΣΤΕ ΤΟ ΒΑΘΜΟ ΣΥΜΦΩΝΙΑΣ ΣΑΣ ΜΕ ΤΙΣ ΔΗΛΩΣΕΙΣ ΠΑΡΑΚΑΤΩ

(1 - Διαφωνώ απόλυτα, 5 - Συμφωνώ απόλυτα) :

1. Οι στόχοι της εκπαίδευσης ήταν σαφώς καθορισμένοι.

Διαφωνώ
απόλυτα

1

2

3

4

5

Συμφωνώ
απόλυτα

2. Η εκπαίδευση ανταποκρίθηκε στις προσδοκίες μου.

Διαφωνώ
απόλυτα

1

2

3

4

5

Συμφωνώ
απόλυτα

3. Ενθαρρύνθηκε η συμμετοχή και η αλληλεπίδραση.

Διαφωνώ
απόλυτα

1

2

3

4

5

Συμφωνώ
απόλυτα

4. Τα θέματα που καλύφθηκαν ήταν σχετικά με τους στόχους της εκπαίδευσης.

Διαφωνώ
απόλυτα

1

2

3

4

5

Συμφωνώ
απόλυτα

5. Τα θέματα που καλύφθηκαν ήταν ενδιαφέροντα για μένα.

Διαφωνώ
απόλυτα

1

2

3

4

5

Συμφωνώ
απόλυτα

6. Το περιεχόμενο ήταν καλά οργανωμένο και εύκολο στην παρακολούθηση.

Διαφωνώ
απόλυτα

1

2

3

4

5

Συμφωνώ
απόλυτα

7. Το υλικό που διανεμήθηκε ήταν χρήσιμο.

Διαφωνώ
απόλυτα

1

2

3

4

5

Συμφωνώ
απόλυτα

8. Ο/Η εκπαιδευτής/-τρια παρουσίασε το περιεχόμενο με οργανωμένο τρόπο.

Διαφωνώ
απόλυτα

1

2

3

4

5

Συμφωνώ
απόλυτα

9. Ο/Η εκπαιδευτής/-τρια εξήγησε τις έννοιες με σαφήνεια.

Μη ικανοποιητική
επάρκεια

1

2

3

4

5

Συμφωνώ
απόλυτα

10. Ο/Η εκπαιδευτής/-τρια παρείχε σαφή εποικοδομητική ανατροφοδότηση.

Διαφωνώ
απόλυτα

1

2

3

4

5

Συμφωνώ
απόλυτα

11. Ο/Η εκπαιδευτής/-τρια ήταν γνώστης των θεμάτων εκπαίδευσης και καλά προετοιμασμένος/-η.

Διαφωνώ
απόλυτα

1

2

3

4

5

Συμφωνώ
απόλυτα

12. Κατά τη διάρκεια του εργαστηρίου έμαθα πράγματα σχετικά με τον στόχο του έργου, τα οποία ήταν πρωτόγνωρα για μένα.

Διαφωνώ
απόλυτα

1

2

3

4

5

Συμφωνώ
απόλυτα

13. Το μάθημα ανέπτυξε τις ικανότητες και τις δεξιότητές μου επί του θέματος.

Διαφωνώ
απόλυτα

1

2

3

4

5

Συμφωνώ
απόλυτα

14. Οι στόχοι του εργαστηρίου επιτεύχθηκαν.

Διαφωνώ
απόλυτα

1

2

3

4

5

Συμφωνώ
απόλυτα

15. Οι εγκαταστάσεις εκπαίδευσης (π.χ. αίθουσα, εξοπλισμός, πρόσβαση κ.λπ.) ανταποκρίθηκαν στις προσδοκίες μου.

Διαφωνώ
απόλυτα

1

2

3

4

5

Συμφωνώ
απόλυτα

16. Προσδιορίστε ποια θεωρείτε ότι είναι τα δυνατά σημεία της εκπαίδευσης.

17. Προσδιορίστε τον τομέα (τους τομείς) στους οποίους πιστεύετε ότι το εργαστήριο θα μπορούσε να βελτιωθεί.

18. Πώς ελπίζετε να αλλάξετε την πρακτική σας ως αποτέλεσμα αυτού του εργαστηρίου;

www.epic-project.eu